

Projekt uchwały nie budzi  
wątpliwości pod względem  
formalno - prawnym

Radca Prawny

Elżbieta Makitów-Pakura

Projekt

z dnia 15 listopada 2013 r.

Zatwierdzony przez .....

**UCHWAŁA NR XXXVIII/6/2013  
RADY MIEJSKIEJ W GOGOLINIE**

z dnia 24 listopada 2013 r.

**w sprawie przystąpienia do sporządzenia miejscowego planu zagospodarowania przestrzennego gazociągu wysokiego ciśnienia DN300 MOP 6,3 MPa relacji Obrowiec - Racibórz na odcinku Obrowiec - rzeka Odra**

Na podstawie art. 14 ust. 1 ustawy z dnia 27 marca 2003r. o planowaniu i zagospodarowaniu przestrzennym (Dz. U. z 2012 r. poz. 647, poz. 951, z 2013r. poz. 1445, poz. 21, poz.405) oraz art. 18 ust. 2 pkt 5 ustawy z dnia 8 marca 1990r. o samorządzie gminnym (Dz. U. z 2013r. poz. 594, poz. 645), Rada Miejska w Gogolinie uchwala, co następuje:

§ 1. 1. Przystępuje się do sporządzenia miejscowego planu zagospodarowania przestrzennego gazociągu wysokiego ciśnienia DN300 MOP 6,3 MPa relacji Obrowiec - Racibórz, na odcinku Obrowiec - rzeka Odra.

2. Granice terenu objętego planem przedstawione są w załączniku graficznym do uchwały.

§ 2. Uchwała podlega ogłoszeniu na tablicy ogłoszeń w Urzędzie Miejskim w Gogolinie, w prasie oraz na stronie internetowej urzędu.

§ 3. Wykonanie uchwały powierza się Burmistrzowi Gogolina.

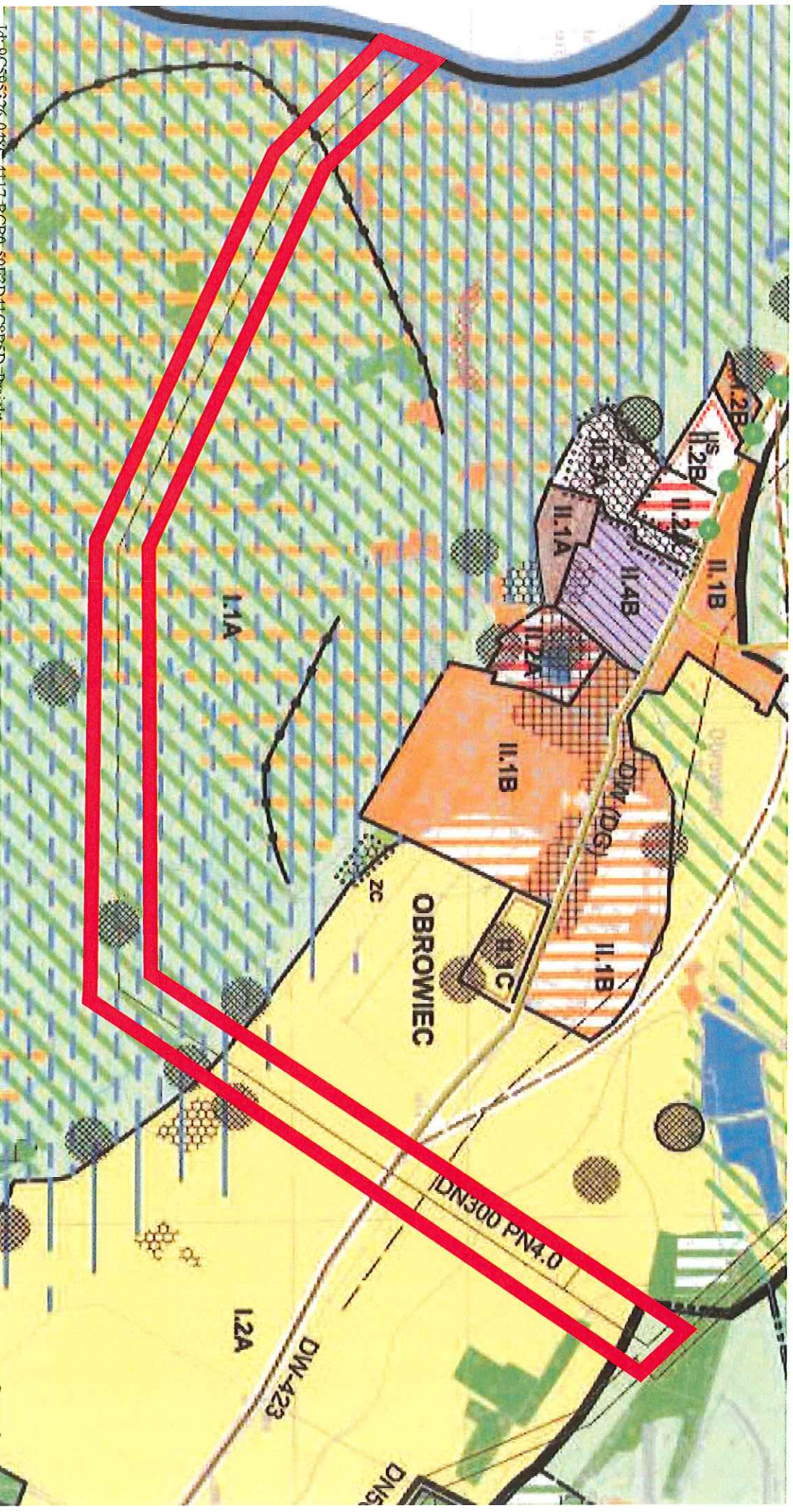
§ 4. Uchwała wchodzi w życie z dniem podjęcia.

Przewodniczący Rady  
Miejskiej w Gogolinie

**Franciszek Holeczek**

Granica terenu objętego opracowaniem  
miejscowego planu zagospodarowania przestrzennego  
gazociągu na odcinku Obrowiec - rzeka Odra

Załącznik do Uchwały Nr XXXVIII/5/2013  
Rady Miejskiej w Gogolinie  
z dnia 27.04.2013r.



Uzasadnienie do Uchwały Nr XXXVIII/6/2013

Rady Miejskiej w Gogolinie

z dnia .....2013

w sprawie przystąpienia do sporządzenia miejscowego planu zagospodarowania  
przestrzennego gazociągu na odcinku Obrowiec – rzeka Odra

Na terenie, przez który przebiegać ma trasa gazociągu, nie ma obowiązującego miejscowego planu zagospodarowania przestrzennego. Część z działek na jej przebiegu posiada wysoką klasyfikację gruntową (klasy bonitacyjne gleb II i III). W nawiązaniu do Ustawy o ochronie gruntów rolnych i leśnych konieczne jest dopuszczenie przeznaczenia tych działek na cele nierolnicze i nieleśne, którą to procedurę można przeprowadzić jedynie w trybie uchwalania studium, lub – w uzasadnionych okolicznościach – trybie uchwalania miejscowego planu zagospodarowania przestrzennego.

Stąd na wniosek inwestora konieczne jest podjęcie uchwały o wszczęciu procedury planistycznej. Koszty sporządzenia miejscowego planu zagospodarowania przestrzennego na podstawie art. 21 ust. 2 pkt 4 ustawy z dnia 27 marca 2003r. o planowaniu i zagospodarowaniu przestrzennym (t.j. Dz. U. z 2012r. poz. 647 ze zm.) ponosić winien inwestor realizujący inwestycję celu publicznego.

PODINSPEKTOR  
  
Bernadeta Janik